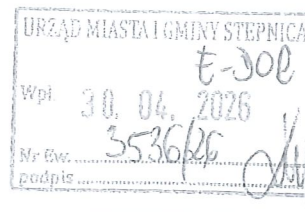




Nadleśnictwo Rokita



Rokita, 30.04.2026

Zn. spr.: Z.073.1.2026

Sz. P.

Przewodniczący

Rady Gmin:

Golczewo, Gryfice, Kamień Pomorski,
Nowogard, Płoty, Przybiernów,
Stepnica, Świerzno, Wolin

Wypełniając obowiązek wynikający z Zarządzenia nr 26 Dyrektora Generalnego Lasów Państwowych, z dnia 06.03.2025 r., w sprawie przekazywania informacji o działalności nadleśnictw radom gmin i sejmikom województw, Nadleśnictwo Rokita pragnie Państwu przedstawić, w formie krótkiej prezentacji, ogólny zarys z działalności nadleśnictwa w 2025 roku oraz nasze plany na 2026 rok.

Dodatkowo, jeżeli wyrazicie Państwo taką potrzebę, jesteśmy gotowi, aby na Państwa zaproszenia, w zaproponowanym przez Państwa terminie, uczestniczyć w sesji rady w celu szerszego omówienia przedstawionych Państwu zagadnień.

Z poważaniem

Arkadiusz Paleń

Nadleśniczy

/podpisano elektronicznie/

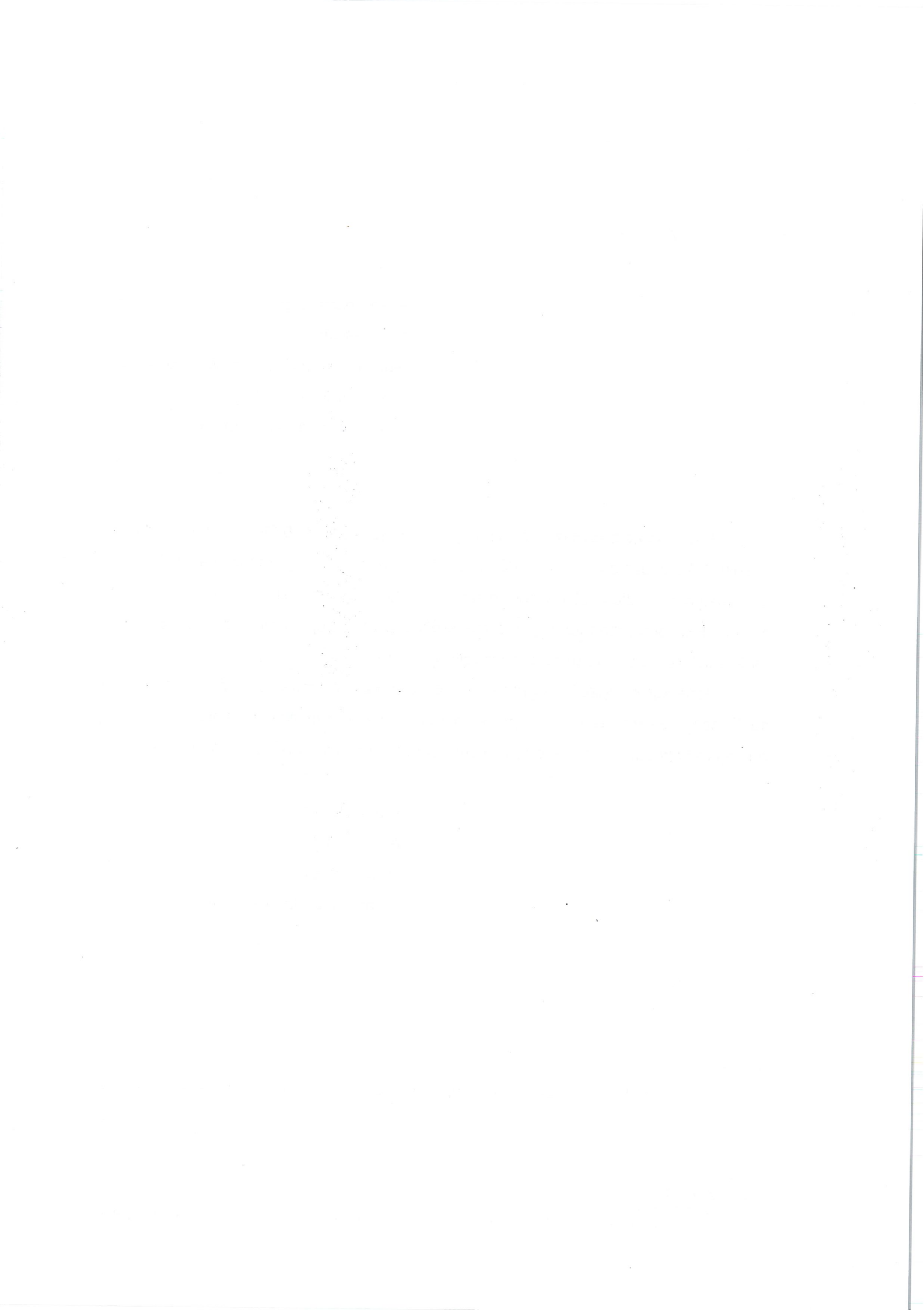
Podpis elektroniczny zweryfikowany w dniu 30.04.2026

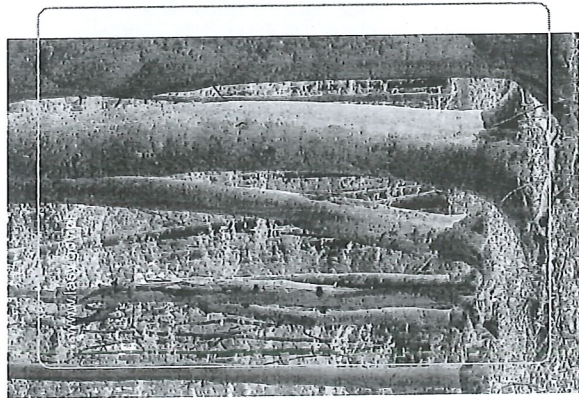
Wynik weryfikacji: ważny/nieważny/brak możliwości weryfikacji

J. Komonowka - Bojko
(Czytelny podpis osoby sporządzającej wydruk)

W załączeniu:

- Prezentacja – „Nadleśnictwo Rokita. Informacja o działalności w roku 2025. Plany na rok 2026.”





Lasy Państwowe

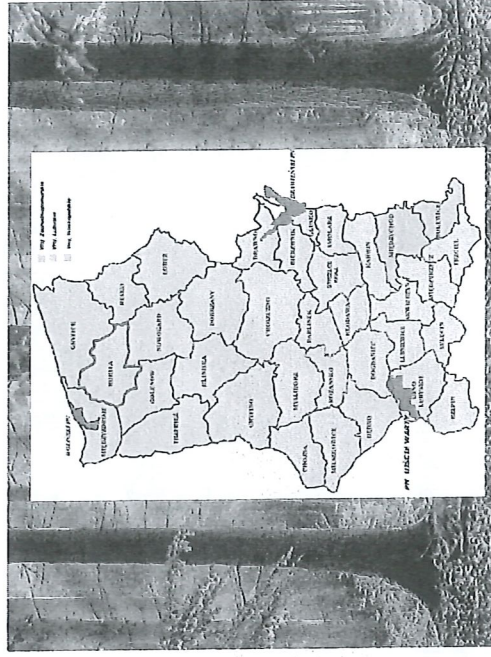
Nadleśnictwo Rokita

Informacja o działalności w roku 2025.
Plany na rok 2026.



Lasy Państwowe

Usytuowanie Nadleśnictwa Rokita na tle RDLP Szczecin



Grunty w zarządzaniu nadleśnictwa

Powierzchnia Nadleśnictwa Rokita – wg stanu na 01.01.2026 r. – wynosi: 20 541,34 ha,
w tym powierzchnia leśna: 19 726,92 ha.

Powierzchnia gruntów w granicach gmin położonych w zasięgu Nadleśnictwa:

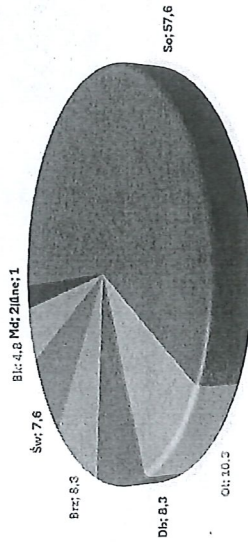
- Gmina Przybiernów – 8 036,63 ha,
- Gmina Golezwo – 6 706,73 ha,
- Gmina Wolin – 1 974,02 ha,
- Gmina Nowogard – 1 640,09 ha,
- Gmina Ploty - 840,65 ha,
- Gmina Kamień Pom. - 833,88 ha,
- Gmina Gryfice - 360,13 ha,
- Gmina Stepnica - 120,27 ha,
- Gmina Świerzno - 28,94 ha.

Zasoby w zarządzaniu nadleśnictwa

Przeciętny wiek drzewostanów, wg stanu na 01.01.2020 r., tj. na pierwszy rok obowiązywania obecnego Planu Urządzenia Lasu dla Nadleśnictwa Rokita, wynosił 62 lata (średni wiek dla Lasów Państwowych w ww roku wynosił 60 lat).

Zasoby w zarządzie nadleśnictwa

Udział powierzchniowy gatunków wg ich rzeczywistego udziału w składzie drzewostanów w Nadleśnictwie Rokita (wg % powierzchni):



Zasoby w zarządzie nadleśnictwa

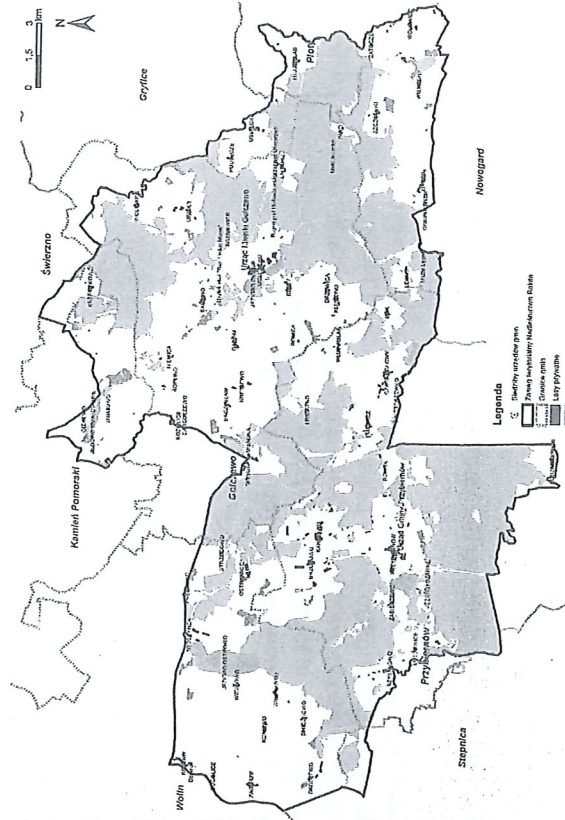
Nadleśnictwo Rokita jest nadleśnictwem dwuobrotowym. Ze względu na specyfikę gospodarki leśnej podzielone jest na Obręby: Rokita i Gólczewo. Nadleśnictwo charakteryzuje się dość zwartymi lasami, skupionymi w 106 kompleksach leśnych. Główny trzon stanowi osiem największych kompleksów powyżej 2000 ha - o łącznej powierzchni niemal 19 000 ha.

Realizacja nadzoru nad gospodarką leśną w lasach niestanowiących własności Skarbu Państwa

Nadleśnictwo Rokita prowadzi nadzór nad lasami nie stanowiącymi własności Skarbu Państwa dla gmin:

- Przybiernów - 71,25 ha
- Nowogard - 10,01 ha
- Stepnica - 0,21 ha
- Płaty - 0,6 ha
- Gryfice - 3,60 ha

łączna powierzchnia nadzoru to
85,67 ha



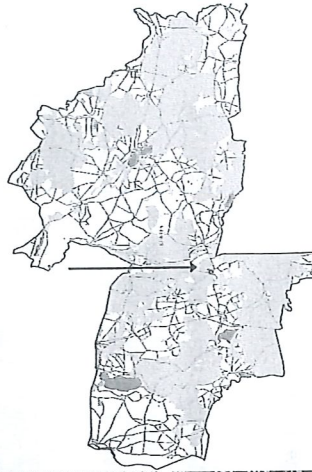
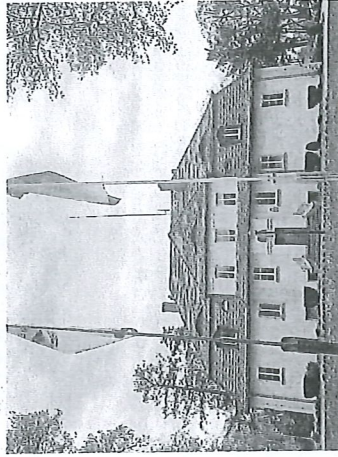
Realizacja nadzoru nad gospodarką leśną w lasach niestanowiących własności Skarbu Państwa

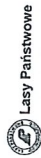
Nadleśnictwo Rokita prowadzi nadzór nad działkami leśnymi należącymi do około 170 podmiotów, a średnia wielkość działki wynosi w przybliżeniu 0,5 ha.



Infrastruktura Nadleśnictwa Rokita

Siedziba Nadleśnictwa Rokita zlokalizowana jest w miejscowości Rokita 2, 72-110 Przybiemów





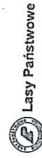
Las Państwowe

Infrastruktura Nadleśnictwa Rokita

W skład Nadleśnictwa wchodzi 11 leśnictw terenowych oraz gospodarstwo szkółkarskie, które znajduje się w Rokicie, kancelaria szkółki zlokalizowana jest w nowo wybudowanym budynku biurowo- socjalnym Rokita 3A, 72-110 Przybiernów.

www.lasy.gov.pl

16



Las Państwowe

Siedziby kancelarii leśniczych na obszarze gmin

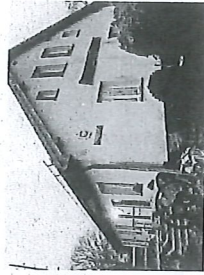
Gmina Golczewo

Na terenie Gminy Golczewo znajdują się siedziby Leśnictw:

Leśnictwo Golczewo - Sosnowice 5, 72-410 Golczewo (kancelaria mieści się w leśniczówce)

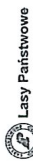
Leśnictwo Samłino - Upady 15, 72-410 Golczewo (budynek użytkowy, w którym mieści się kancelaria)

Leśnictwo Barnisławice - ul. Jedności Narodowej 11/1/1 (kancelaria zlokalizowana w lokalu użytkowym)



www.lasy.gov.pl

17

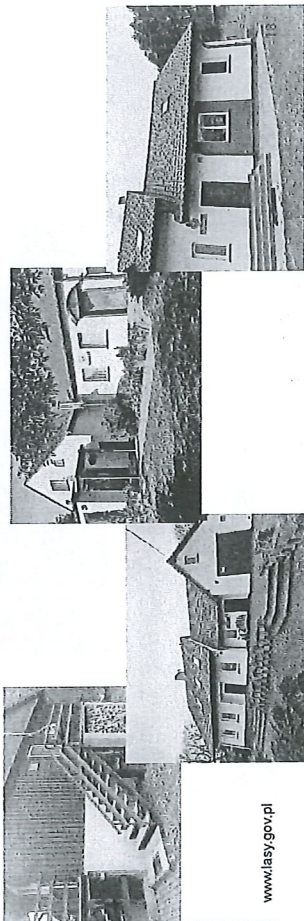


Las Państwowe

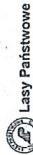
Siedziby kancelarii leśniczych na obszarze gmin

Na terenie Gminy Przybiernów znajdują się siedziby Leśnictw:

- Leśnictwo Moracz - Rokita 3A, 72-110 Przybiernów kanc. w budynku biurowo socjalnym szkoły
- Leśnictwo Więjkówko - Rzystnowo 8, 72-110 Przybiernów (kancelaria w leśniczówce)
- Leśnictwo Zabierzewo - ul. Chrobrego 30, 70-110 Przybiernów (kancelaria w leśniczówce)
- Leśnictwo Przybiernów - ul. Chrobrego 39 d, 72-110 Przybiernów (kancelaria w Leśniczówce)
- Leśnictwo Rokita - ul. Lipowa 5b/1, 72-110 Przybiernów (lokal mieszkalny)



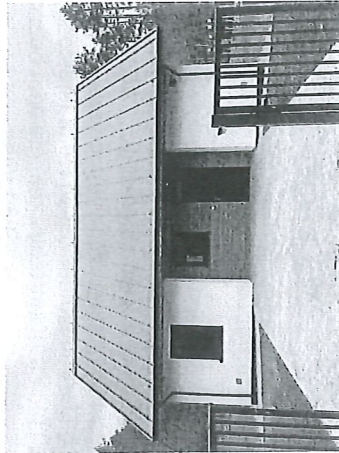
www.lasy.gov.pl



Siedziby kancelarii leśniczych na obszarze gmin

Na terenie Gminy Płoty znajdują się siedziby Leśnictw:

- Leśnictwo Imno - Truskolas 49, 72-306 Płoty (Samodzielna Kancelaria Leśnictwa Imno)
- Leśnictwo Biotno - tymczasowo zlokalizowane jest w Kancelarii Imno (w roku 2027 Nadleśnictwo Rokita planuje budowę nowej siedziby kancelarii Biotno, w miejscowości Grabin, Gmina Nowogard)



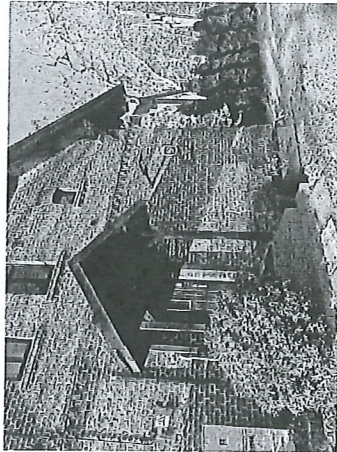
www.lasy.gov.pl



Siedziby kancelarii leśniczych na obszarze gmin

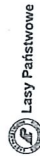
Na terenie Gminy Wolin znajduje się siedziba Leśnictwa:

Leśnictwo Kartlewo - Strzegowo 4, 72-511 Wolin (kancelaria w leśniczówce)



www.lasy.gov.pl

20



Infrastruktura nadleśnictwa

Sieć dróg

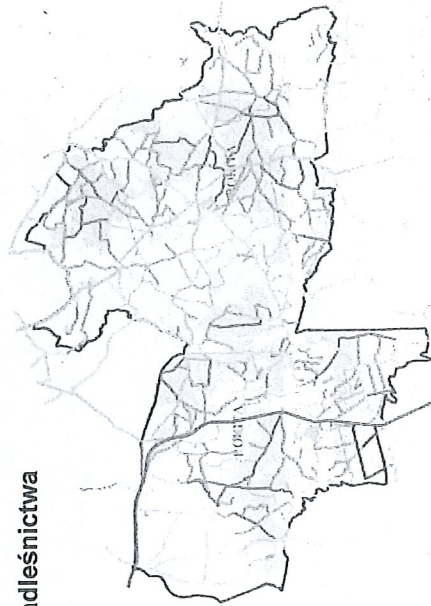
Nadleśnictwo Rokita posiada sieć około 1 046 km dróg leśnych, które w większości są drogami gruntowymi, co stanowi gęstość ok. 51 m dróg leśnych/ha. Dla terenu Nadleśnictwa Rokita gęstość zinventaryzowanych dróg opisanych jako drogi strategiczne, główne, boczne i dojazdowe wynosi 9,36 m/ha.

www.lasy.gov.pl

21

Infrastruktura nadleśnictwa

Sieć dróg



Infrastruktura nadleśnictwa

System ochrony ppoż.

System ochrony przeciwpożarowej uzależniony jest od oceny potencjalnego zagrożenia pożarowego lasu przeprowadzonego wg następujących czynników:

1. Warunki przyrodniczo-leśne.
2. Procentowy udział siedlisk, klas wieku, gatunków panujących, typu pokrywy.
3. Sytuacja pożarowa w ubiegłym okresie.
4. Określenie kategorii zagrożenia pożarowego.
5. Ocena sezonowości występującego zagrożenia pożarowego.
6. Zagrożenie pożarowe ze strony obiektów istniejących (sezonowych i stałych).

Łącznie Nadleśnictwo Rokita uzyskało 14 punktów i zgodnie z w/w Rozporządzeniem zostaje zakwalifikowane do III kategorii zagrożenia pożarowego, tj. najniższej kat. zagrożenia.



Infrastruktura nadleśnictwa

Nadleśnictwo Rokita w swoich zasobach posiada wiatę edukacyjną, która zlokalizowana jest na terenie posesji biura Nadleśnictwa Rokita w Rokicie

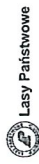


Infrastruktura nadleśnictwa

Urządzenia służące rekreacji i turystyce:

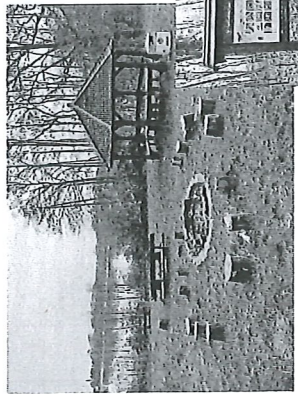
- 2 miejsca biwakowania
- 13 miejsc postoju pojazdów
- 9 miejsc odpoczynku
- 2 punkty widokowe
- obszar „Zanocuj w lesie”
- szlaki piesze, rowerowe



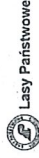


Infrastruktura nadleśnictwa

Urządzenia służące rekreacji i turystyce:

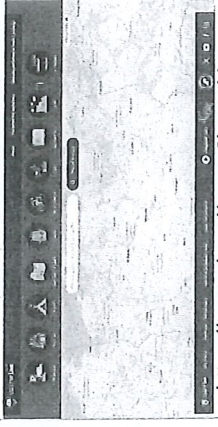


www.lasy.gov.pl



Infrastruktura nadleśnictwa

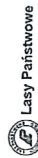
Urządzenia służące rekreacji, turystyce:



https://czaswlas.pl/mapa?lang_id=

www.lasy.gov.pl

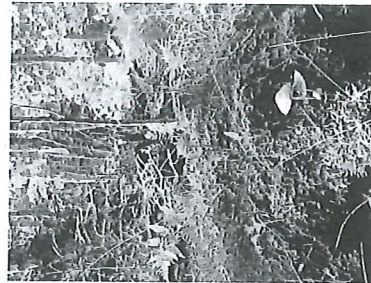




Przyroda na terenie nadleśnictwa

Na terenie Nadleśnictwa Rokita znajdują się następujące formy ochrony przyrody:

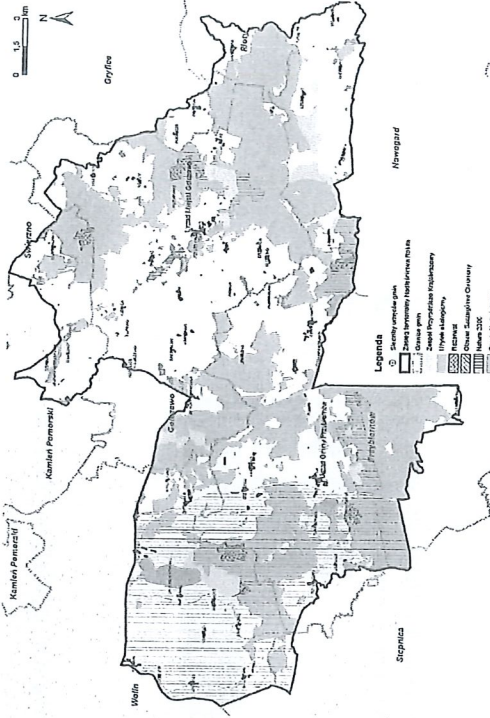
- Rezerваты przyrody (8)
- Obszary Natura 2000 (6)
- Obszary chronionego krajobrazu (1)
- Pomniki przyrody (41)
- Użytki ekologiczne (6)
- Zespoły przyrodniczo-krajobrazowe (7)
- Ochrona gatunkowa roślin, zwierząt i grzybów (12 stref ochrony)



www.lasy.gov.pl

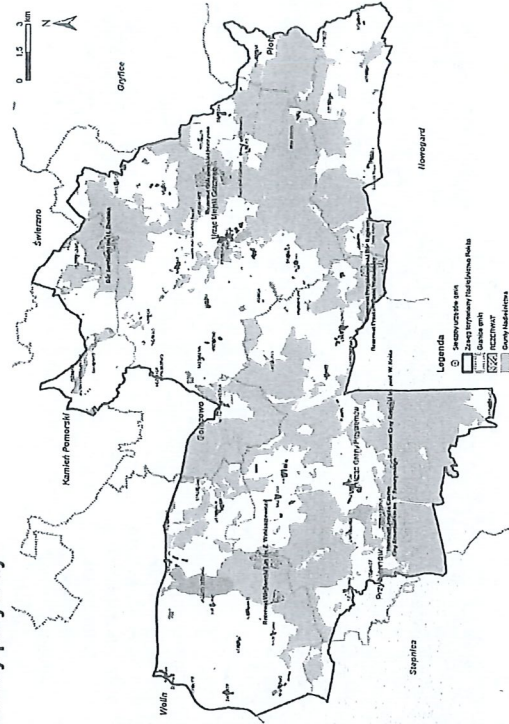
28

Przyroda na terenie nadleśnictwa



29

Rezerwy przyrody

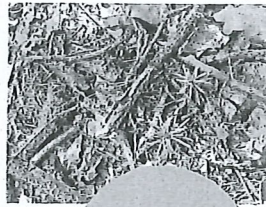


Gmina	Nazwa rezerwatu przyrody	Rok utworzenia	Pow. [ha]	Lesnictwo
Przybiernów	Cisy Rokickie im. Prof. Stanisława Króla	1987	17,41	Rokita
	Przybiernowski Bór Bagienny	2004	64,23	Błotno
	Jezioro Czárne	2008	39,39	Zabierzewo
Przybiernów i Nowogard	Cisy Sosnowickie im. Tomasza Szeszyńskiego	2022	4,03	Rokita
	Przełom Rzeki Wolczenicy	2013	49,11 (z czego 22,78 N-ctwo Rokita)	Błotno
Wolin i Przybiernów	Wielkowskie Las im. Zbigniewa Wabiszczewicza	2008	130,09	Wielkówek
Golczewo	Golczewskie Uroczysko	2004	101,2	Golczew
Golczewo i Kamień Pomorski	Bór Samliński im. Henryka Zięciała	2016	55,26	Samolino

1. Cisy Rokickie im. Prof. Stanisława Króla



Cel: zachowanie
populacji
cisza
pospolitego



32

2. Golczewskie Uroczysko



Cel: zachowanie
naturalnych
ekosystemów,
śródleśnego jeziora
oraz otaczających je
kompleksów
półnaturalnych
ekosystemów
leśnych

33

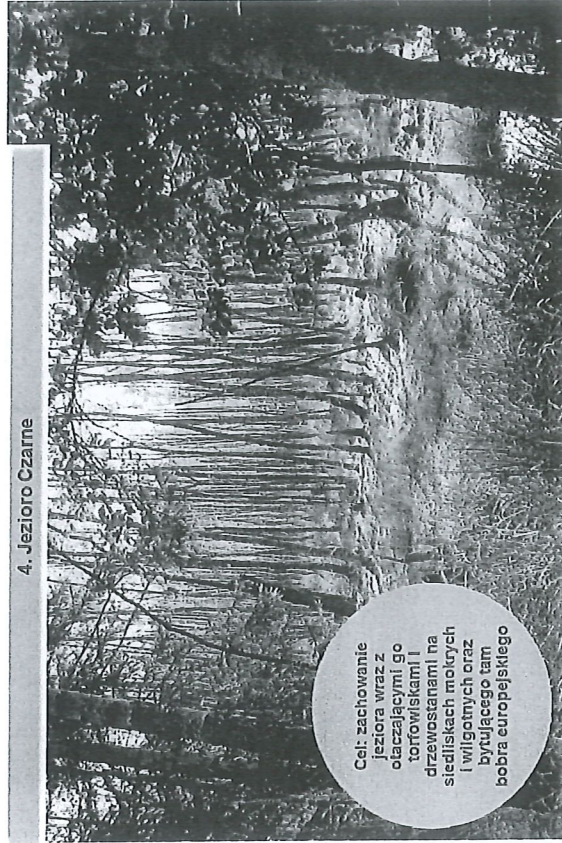
3. Przybiernowski Bór Bagienny



Cel: zachowanie naturalnego ekosystemu boru bagiennego, otaczającego go fragmentu ekosystemu leśnego na siedliskach wilgotnych, ekosystemów bagiennej zaroslowych oraz fragmentów doliny rzeki Wolczyńcy

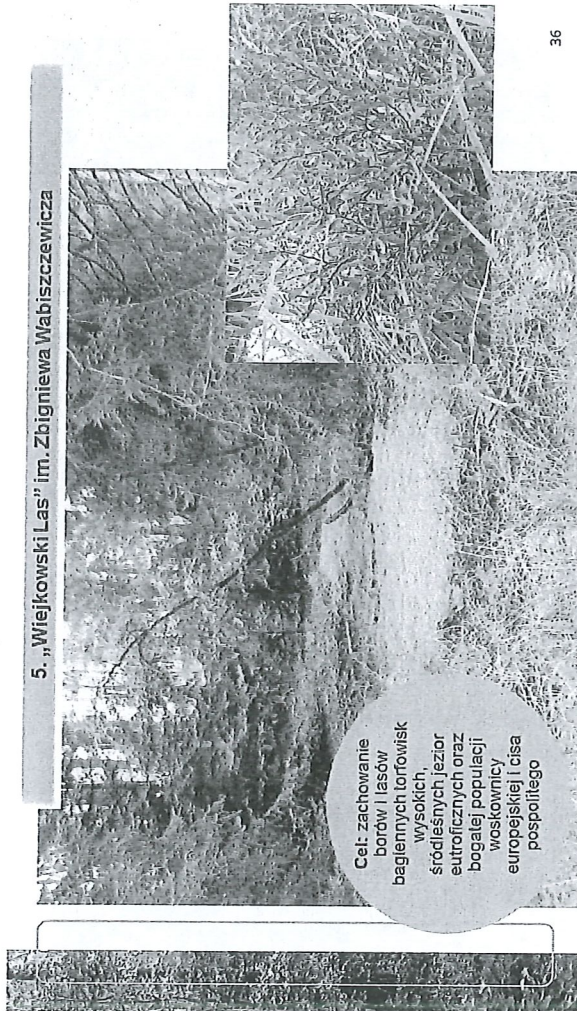


4. Jezioro Czarne



Cel: zachowanie jeziora wraz z otaczającymi go torfowiskami i drzewostanami na siedliskach mokrych i wilgotnych oraz bytującego tam bobra europejskiego

5. „Wiejkowski Las” im. Zbigniewa Wabiszczewicza



Cel: zachowanie
bardzo i lasów
bagiennych torfowisk
wysokich,
śródleśnych jezior
eutroficznym oraz
bogatej populacji
wostkownicy
europejskiej i cisa
pospolitego

36

6. „Przełom Rzeki Wolczenicy”



Cel:
zachowanie
młodogłocjalnego
krajobrazu z
przełomem rzeki
Wolczenicy

37

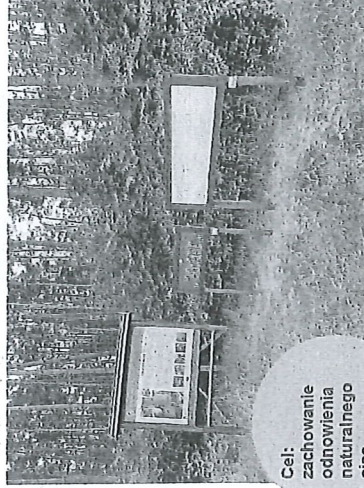


7. „Bór Samiński im. Henryka Zięciaka”

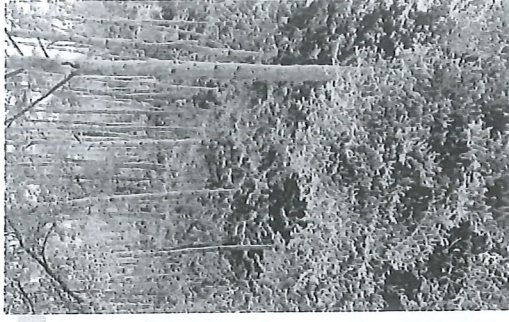
Cel: zachowanie różnych typów zbiorowisk leśnych, wykazujących wiele cech naturalności, z licznymi stanowiskami rzadkich i chronionych gatunków roślin



8. „Cisy Sosnowickie im. Tomasza Szeszyckiego”

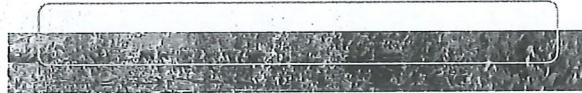


Cel: zachowanie odnowienia naturalnego cisa pospolitego

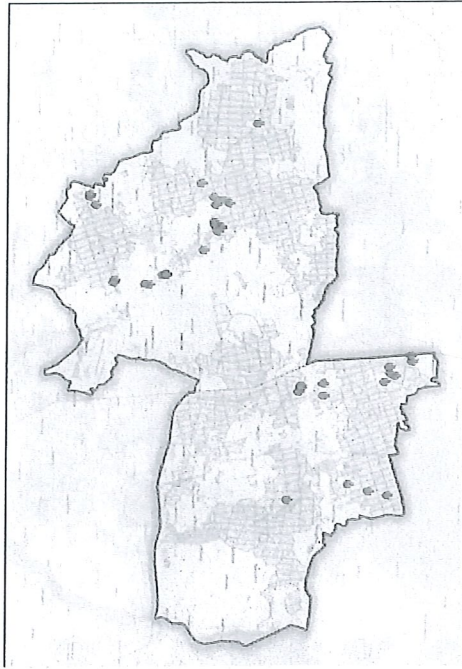


Pomniki przyrody

Gmina	Gatunek	Ilość
Golczewo	Dąb szypulkowy	9
	Buk zwyczajny	9
	Brzoza brodawkowata	1
	Olsza czarna	1
	Jesion wyniosły	1
	Czeresnia ptasia	3
	Dąb szypulkowy	13
Przybiernów	Buk zwyczajny	2
	Wiąz szypulkowy	1
	Czeresnia ptasia	1



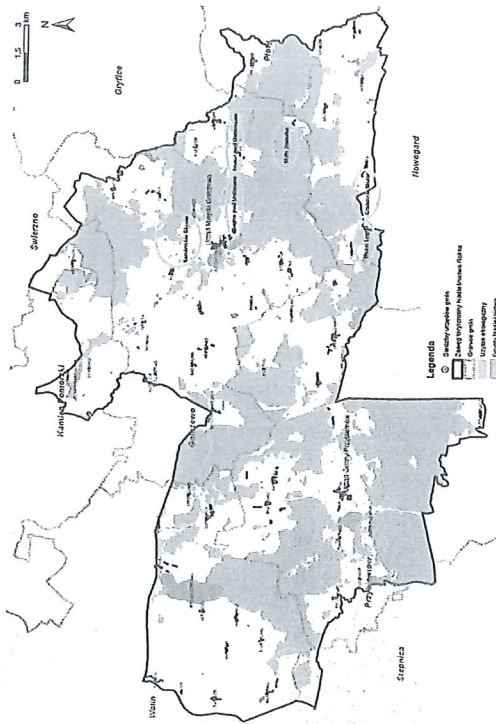
Pomniki przyrody



Użytki ekologiczne

Gmina Golczewo		Powierzchnia [ha]
Nazwa	Leśnictwo	1,2
Bagno pod Uniborzem	Golczewo	0,54
Małe Jezioro	Barnisławice	4,67
Samiłskie Błonie	Golczewo	2,04
Moczar pod Uniborzem	Imno	
Gmina Nowogard		Powierzchnia [ha]
Nazwa	Leśnictwo	5,47
Mszar Łęgno	Błotno	0,96
Grabirski Mszar	Błotno	

Użytki ekologiczne



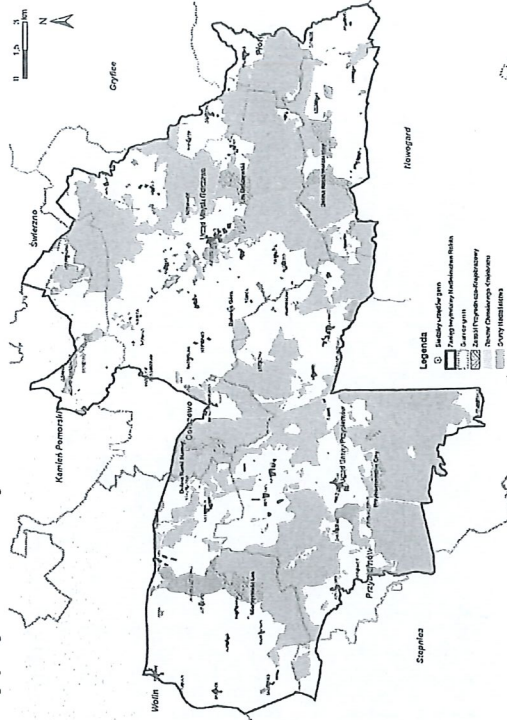
Zespoły przyrodniczo-krajobrazowe

Gmina	Nazwa	Rok utworzenia	Pow. [ha]	Leśnictwo
Golczewo	Las Golczewski	1993	203,04	Golczewo
	Las Samiłańsk	1993	83,12	Golczewo
	Bukowa Góra	2004	8,73	Golczewo
	Dolina Stawny	2004	148,74	Karłewo
Przybiemów	Przybiemnowskie Cisy	1993	86,65	Rokita
Przybiemów/ Nowogard	Dolina Rzeki Wielczenicy	2009	393,78	Imno, Barniślawice, Blono
Wolin	Mierzęciński Las	2009	270,52	Wieljkówko



46

Zespoły przyrodniczo-krajobrazowe

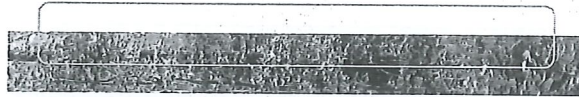


47

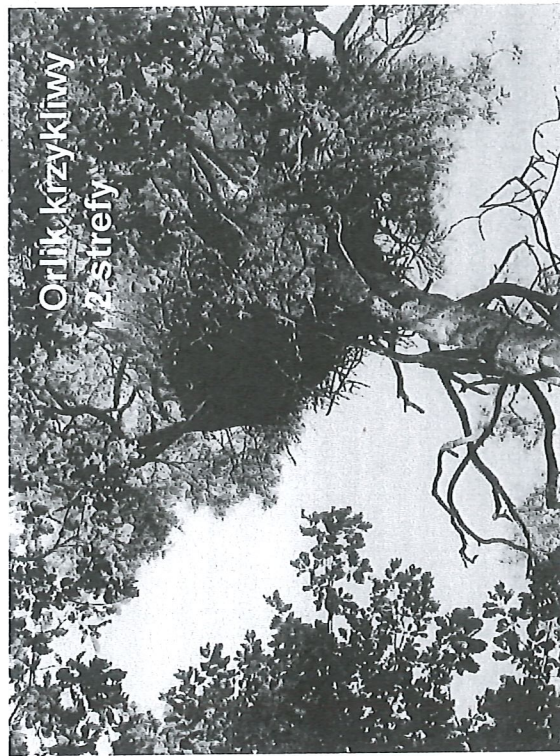
Ochrona gatunkowa roślin i zwierząt
Strefy ochronne dla gniazd ptaków chronionych



12
stref
ochrony



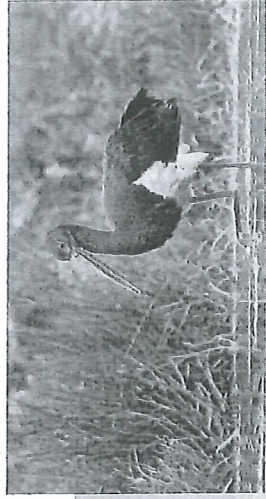
Bielik 4 strefy



Orlik krzykliwy
2 strefy

50

Bocian czarny 1 strefa



Kania ruda 4 strefy

51

Wzmocnienie ochrony leśnych zasobów przyrodniczych

Kategoria 1 Lasy bez pozyskania drewna obejmują wydzielenia wyłączone z gospodarki leśnej tj. z pozyskania drewna, z wyjątkiem:

- działań z zakresu ochrony czynnej zapisanych w planach ochrony, zadaniach ochronnych dla form ochrony przyrody lub określonych w decyzjach organów ochrony przyrody np. rezerwaty przyrody;
- działań realizowanych projektach środowiskowych;
- działań służących zapewnieniu bezpieczeństwa publicznego oraz ochrony życia, zdrowia i mienia;
- realizacji przepisów prawa ogólnego, w tym realizacji rozstrzygnięć decyzji administracyjnych;
- realizacji strategicznych inwestycji w trybie ustaw specjalnych;
- zbioru nasion;
- zabiegów realizujących art. 9 ust.1 ustawy o lasach;

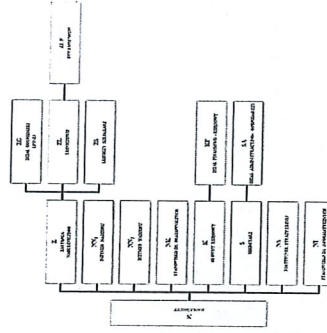
Kategoria 2 Lasy z zmodyfikowanymi działaniami gospodarczymi obejmują obszary, w których priorytetem jest wzmocnienie ochrony zasobów przyrodniczych a działania gospodarcze należy podporządkować tej funkcji.

Obszary cenne przyrodniczo – kategoria 1 - 1639 ha

Obszary cenne przyrodniczo – kategoria 2 - 1732 ha

Struktura organizacyjna nadleśnictwa

- wykres struktury organizacyjnej,
- liczba leśnictw - 11 oraz szkółka leśna,
- liczba pracowników - 54 osoby



Plan urządzenia lasu – podstawa działalności nadleśnictwa

To kluczowy dokument określający zasady gospodarki leśnej i podstawa naszego działania. Opracowany jest na 10 lat. Obejmuje całe nadleśnictwo, ale indywidualne planowanie dotyczy wydziałeń, czyli kilkuhektarowych, jednolitych fragmentów lasu. Takich wydziałeń jest w naszym nadleśnictwie kilka tysięcy.

Plan wykonał specjalista spoza Lasów Państwowych. Zatwierdził Minister Klimatu i Środowiska. Plan zawiera opis i ocenę stanu lasu oraz cele, zadania i metody prowadzenia gospodarki leśnej. Proces jego tworzenia i zatwierdzania jest precyzyjnie uregulowany i angażuje różne podmioty oraz społeczeństwo.

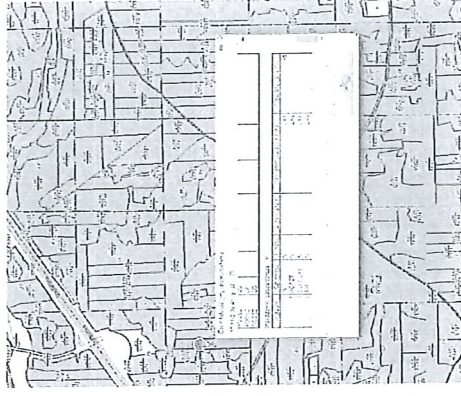
W jakim celu wykonujemy plan?

- Zrównoważone zarządzanie lasami – zapewnienie równowagi między ochroną przyrody, a użytkowaniem lasów.
- Ochrona ekosystemów leśnych – uwzględnienie obszarów chronionych i działań na rzecz bioróżnorodności.
- Planowanie pozyskania drewna – określenie, ile drewna można pozyskać, bez naruszenia stabilności lasów.
- Dostosowanie gospodarki leśnej do warunków środowiskowych – uwzględnienie klimatu, gleby i zasobów wodnych.

Plan dostępny dla każdego

- Działamy transparentnie. Dlatego przy tworzeniu planu odbywają się konsultacje społeczne. Gotowy plan podlega strategicznej ocenie oddziaływania na środowisku i jest opiniowany przez RDOŚ i Wojewódzki Inspektorat Sanitarny.
- Każdy ma wgląd do planu. Plan urządzenia lasu umieszczamy w internetowym BIP. Do pobrania udostępniamy opis nadleśnictwa (elaborat) i program ochrony przyrody <https://www.gov.pl/web/nadleśnictwo-rokita/plan-urzadzania-lasu2>

- Sprawdź, co zaplanowaliśmy w znanym Ci fragmencie lasu. Treść planu trafiła także do Banku Danych o Lasach (bd.lasy.gov.pl). Tutaj każdy może zapoznać się z charakterystyką wybranego wydziałenia leśnego i sprawdzić, jakie prace będziemy prowadzić w tym fragmencie lasu



Rozmiar zadań zapisanych w planie urzędzenia lasu na 10 lat

- etat miazszosciowy uzytkow rębnych - 728 281 m3,
- etat powierzchniowy cięć w użytkowaniu przedrębny - 11 011,15 ha wraz z szacunkowym pozyskaniem - 558 000 m3,
- projektowana powierzchnia zalesień i odnowień - 2 468,41 ha,
- projektowana powierzchnia pielęgnowania lasu - 13 569,98 ha.

Część II

Co się dzieło w nadleśnictwie –
- podsumowanie roku 2025

Pozyskanie drewna w 2025 roku

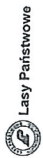
Użytkowanie rębne – 5775 m³
 Użytkowanie przedrębne – 61912 m³
 Użytki przygodne – 5008 m³

Sortymenty
 Drewno wielkowymiarowe - 56537 m³
 Drewno średniowymiarowe – 65865 m³
 Drewno małowymiarowe - 2292 m³

Drewno opałowe
 S4 (wałki opałowe) – 7788 m³, ceny od 40zł - do 250zł za m³
 M2 (gałęziówka) – 2292 m³, cena od 28zł - do 36zł za m³

Partnerzy gospodarczy - Zakłady Usług Leśnych w 2025 roku

PAKIET	LEŚNICTWO	WYKONAWCA (zakład Usług Leśnych)	ZREALIZOWANA wartość Umowy
1	Samolino	Kapuśniak Roman Usługi Leśne	1 455 674,13 zł
2	Golczewo	Konsorcjum firm: Marcin Szura ZUL "BOBR" (LIDER), PHU "BOBR" Anna Szura	775 067,74 zł
3	Imno	Usługi Leśne Sławomir Chalusiński	801 142,06 zł
4	Barniawice	AGRO FOREST Justyna Bajlak	1 171 350,11 zł
5	Blotno	USŁUGI LEŚNE DAWID BAJLAK	1 189 089,54 zł
6	Kartlewo	Usługi Leśne Leszek Woźniak	1 487 060,90 zł
7	Moracz	DREWEX S.C. Barbara Popow, Leokadia Zarzycka,	1 330 199,89 zł
8	Wielkowieś	Usługi Leśne Sławomir Mawrzycki	1 433 929,98 zł
9	Zabierzewo	Usługi Leśne Sławomir Chalusiński	1 004 936,98 zł
10	Rokita	Usługi Leśne Sławomir Chalusiński	1 099 222,18 zł
11	Przybiernów	Konsorcjum firm B1: Usługi Leśne Lucjan Bajlak (LIDER), Usługi Leśne Ireneusz Łatawiec	978 434,08 zł
12	Pakiet Specjalistyczny Sątkówi Leśnej	Zakład Usług Leśnych Forest Service Piotr Holub	807 674,13 zł



Nabywcy drewna

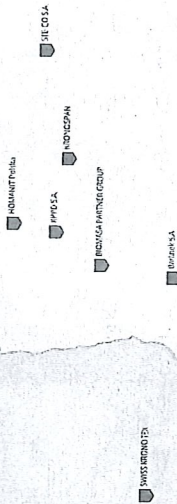
Rezerwa sprzedaży drewna do eksportu

108

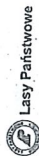
Przedsiębiorstw Z całej Polski

www.lasy.gov.pl

Nasi najwięksi odbiorcy to



59



Nabywcy drewna

Najwięksi lokalni odbiorcy:

- BIMEX WOOD SP. Z O.O.
- "FART"
- GOSP.ROLNE USŁ. TART.GAŁWIACZEK

www.lasy.gov.pl



Indywidualni nabywcy drewna

W roku 2025 sprzedaliśmy ponad 10 086 m3 drewna 1353 klientom indywidualnym

www.lasy.gov.pl

61

Hodowla i ochrona lasu

Odnowienia – 239 ha
Zalesienia – 11 ha
Trzebieże – 1315 ha
Czyszczenia – 246 ha

Ograniczenia szkód powodowanych przez zwierzynę leśną:
• gradzenie upraw - 75 ha



www.lasy.gov.pl

62



Lasy Państwowe

Ochrona przyrody

Działania realizowane w rezerwach przyrody to m.in.:

- usunięcie z rezerwatu „Jezioro Czarne” wszystkich egzemplarzy robinii akacjowej (Robinia pseudoacacia),
- konserwacja i naprawa grodzienia rezerwatu „Cisy Rokickie im. Stanisława Króla”
- ekstensywne wykaszanie łąk i usuwanie pokosu na terenie rezerwatu „Przybiernowski Bór Bagienny”
- usuwanie drzew zacieniających osobniki cisa oraz wykaszanie krzewów zagłuszających cisy na terenie rezerwatu „Cisy Sosnowickie im. Tomasz Szeszyckiego”

www.lasy.gov.pl

63



Lasy Państwowe

Ochrona przyrody

Działania realizowane na obszarach Natura 2000:

- kontynuowanie działań mających na celu utrzymanie ilości martwego drewna i starych drzew,
- kontynuowanie dotychczasowej ochrony strefowej i wprowadzanie stref ochrony dla nowo odkrytych gniazd,
- wyłączenie z cięć rębnych pasów d-stanów nad brzegami jezior i rzek,
- pozostawianie na powierzchniach użytkowanych rębiami zupełnymi i złożonymi co najmniej 5% powierzchni drzewostanów w formie grup i/lub kęp drzew do naturalnego rozwoju wraz z nienaruszonymi warstwami dolnymi.
- w rębniach złożonych: pozostawianie grup i kęp drzew, z wyłączeniem sytuacji kłeszkowych oraz przypadków zagrażających trwałości lasu i/lub bezpieczeństwu ludzi. Łączenie w większe powierzchnie pozostawionych biogrup w nawrotach cięć na sąsiadujących wydzieleniach.

www.lasy.gov.pl

64

Gospodarowanie gruntami

Nadleśnictwo Rokita w 2025 roku przejęło od KOWR nieruchomości gruntowe w wymiarze 3,0635 ha:

Gmina Przybiernów - 1,90 ha

Gmina Nowogard – 1,1635 ha

Gospodarowanie gruntami

Nadleśnictwo Rokita informuje, iż jest zainteresowane nabywaniem zlokalizowanych w zasięgu terytorialnym nieruchomości gruntowych, stanowiących lasy lub grunty przeznaczone do zalesienia.

Rodzaj gruntów i warunki ich zakupu określa ustawa o lasach - art. 37 mówi, że Lasy Państwowe mogą nabyć lasy, grunty przeznaczone do zalesienia lub inne grunty lub nieruchomości, jeżeli jest to uzasadnione potrzebami gospodarki leśnej i nie narusza interesu Skarbu Państwa.

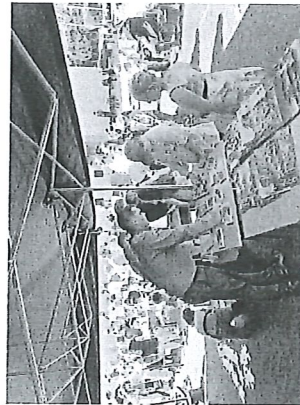
Link do szczegółowych informacji na temat nabywania gruntów na stronie internetowej Nadleśnictwa Rokita:

https://rokita.szczecin.lasy.gov.pl/aktualnosci/-/asset_publisher/1M8a/content/zakup-gruntow-przez-nadleśnictwo-rokita

Status gruntów można zweryfikować w internetowym Banku Danych o lasach
<https://www.bdl.lasy.gov.pl/portal/>

Podsumowanie działalności edukacyjnej:

Ilość osób biorących udział w edukacji przyrodniczo-leśnej w 2025 r.:



6 600

RODZAJ ZAJĘĆ	ILOŚĆ ZAJĘĆ	ILOŚĆ OSÓB
Zajęcia terenowe i wycieczki z przewodnikiem	21	426
Spotkania z leśnikami w szkołach	3	264
Spotkania edukacyjne z leśnikami poza szkołą (w Domu Kultury, Muzeum, Urzędzie Gminy itd.)	3	69
Konkursy leśne (wiedzy, plastyczne, literackie itd.)	3	74
Akcje i imprezy okolicznościowe	3	1729
Inne, np. festyny, targi itd.	28	4039

Podsumowanie działalności edukacyjnej

Obiekty nadleśnictwa wykorzystywane w edukacji leśnej społeczeństwa:

- leśna ścieżka edukacyjna Las Golczewski
- szkółka leśna
- drzewostan nasienny
- punkt alarmowo dyspozycyjny, wieża p.poż.
- rezerwat przyrody Cisy Rokickie im. Prof. Stanisława Króla
- pomniki przyrody
- ścieżka sensoryczna
- łąka kwietna
- park i teren przy siedzibie Nadleśnictwa Rokita
- tereny leśne

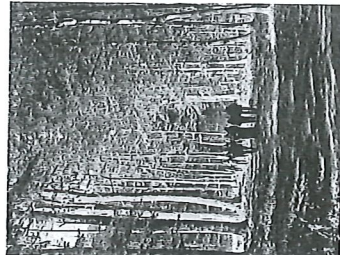
Podsumowanie działalności edukacyjnej

PODMIOTY WSPÓLRACUJĄCE z nadleśnictwami	Liczba podmiotów	Liczba wspólnych imprez edukacyjnych
Szkoły	8	13
Pozostałe placówki dydaktyczne	1	1
Ośrodki edukacji ekologicznej	0	0
Parki narodowe i krajoznawcze	1	1
Domy kultury, muzea	2	4
Organizacje pozarządowe	18	35
Kościóły	1	1
Podmioty zagraniczne	0	0
MEDIA:		
- prasa		
- radio	1	1
- telewizja		
INNE:		
Samorządy	3	5
Harcerstwo	0	0
Straż Pożarna	12	9
Uniwersytety III Wiek	0	0
Pozostałe	22	29



Las Państwowe

Podsumowanie działalności edukacyjnej



Wycieczka terenowa po Lesie Gołczewskim

www.lasy.gov.pl



Omawianie roli martwego drewna w lesie



Zajęcia edukacyjne na szkółce leśnej

71



Las Państwowe

Podsumowanie działalności edukacyjnej



Edukacja podczas festynów

www.lasy.gov.pl



Akcja sprzątnięcia śmieci

72

Finanse

Nadleśnictwo Rokita w 2025 roku:

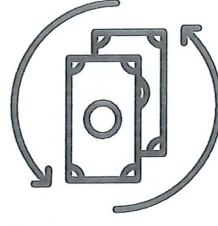
- osiągnęło przychody w wysokości
- poniosło koszty w wysokości

36 571 059,83 zł
35 601 182,17 zł



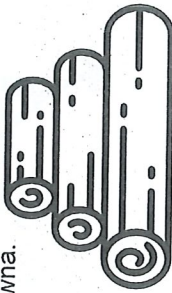
Fundusz leśny w 2025 roku

- odpis podstawowy na fundusz leśny – 4 466 703,17 zł
- dopłata na wyrównywanie niedoborów powstających przy realizacji zadań dotyczących administracji publicznej w zakresie leśnictwa – 55 000,00 zł



Obowiązkowa wpłata ze sprzedaży drewna za 2025 rok

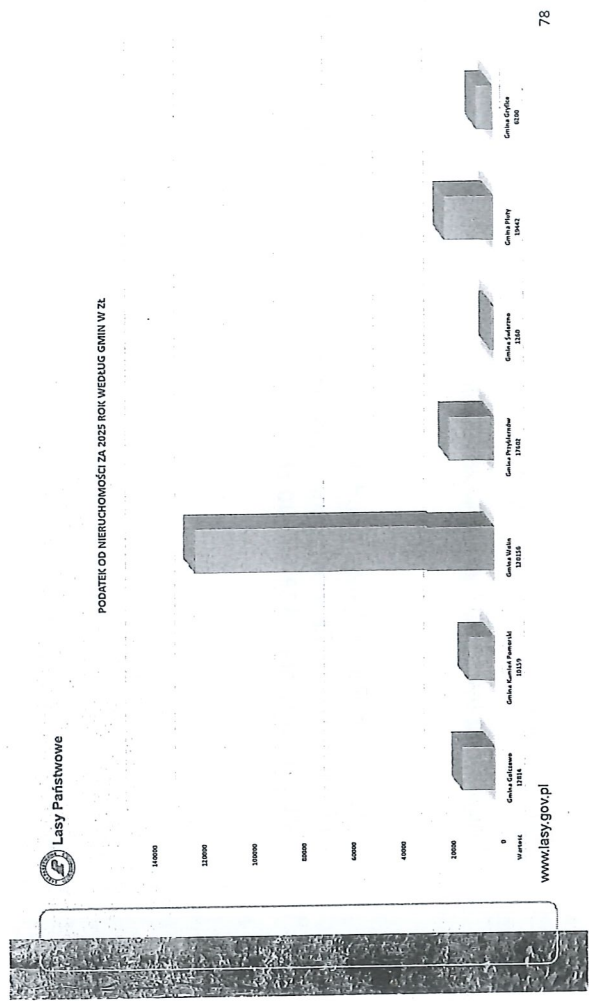
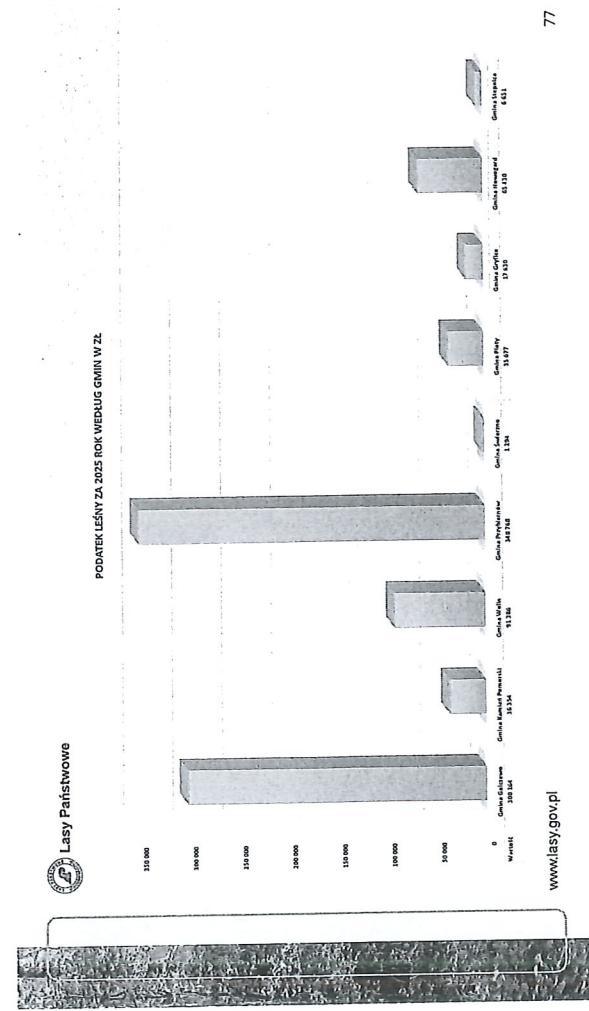
Nadleśnictwo Rokita przekazało do budżetu państwa kwotę
687 950,90 zł
tytułem obowiązkowej wpłaty ze sprzedaży drewna naliczanej w
wysokości 2% przychodów ze sprzedaży drewna.



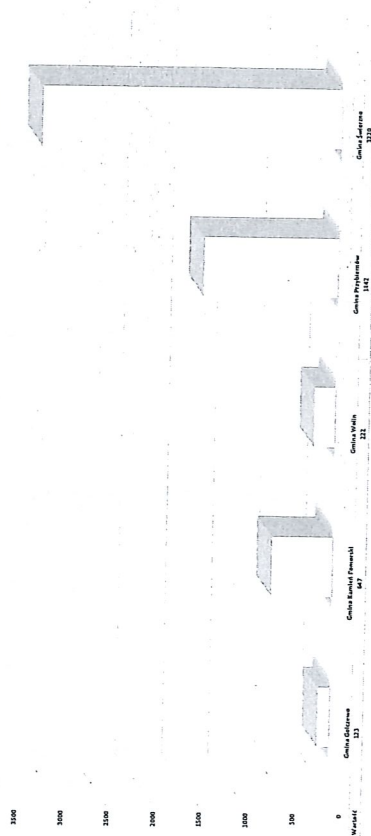
Podatki lokalne w 2025 roku

Podatek leśny **903 354,00 zł**
Podatek od nieruchomości **187 633,00 zł**
Podatek rolny **5 654,00 zł**





PODATEK ROLNY ZA 2025 ROK WEDŁUG GMIN W ZL



Podatek od towarów i usług w 2025 roku

Nadleśnictwo Rokita tytułem podatku od towarów i usług wpłaciło do Zachodniopomorskiego Urzędu Skarbowego kwotę 5 449 106,00 zł.



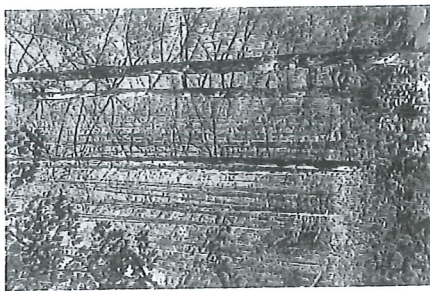
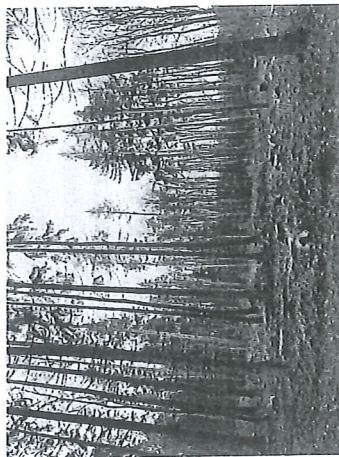
Zagrożenia i przeciwdziałanie zagrożeniom

Informacja o rozmiarze pozyskania sanitarnego:

- ilość drewna pozyskanego w wyniku prowadzonych cięć sanitarnych wyniosła 12 470, z czego największą ilość stanowił świerk (7 376 m³), w drugiej kolejności sosna (3 658 m³) następnie brzoza (459 m³), modrzew (272 m³), dąb (195 m³) i buk (164 m³).
- Zręby sanitarne prowadzone były w celu ograniczenia szkód powodowanych przez korniki.



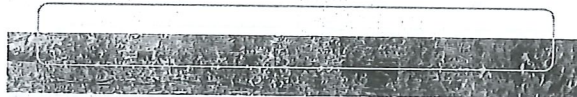
Zagrożenia i przeciwdziałanie zagrożeniom c.d.



Zagrożenia i przeciwdziałanie zagrożeniom

Zabezpieczenie przeciwpożarowe

1. Pasy przeciwpożarowe;
2. Obserwacja;
3. Łączność radiowo-telefoniczna;
4. Przeciwpożarowe zaopatrzenie w wodę;
5. Dojazdy pożarowe;
6. Zaplecze przeciwpożarowe nadleśnictwa;
7. Lokalizacja MPP.



Zagrożenia i przeciwdziałanie zagrożeniom

Zabezpieczenie przeciwpożarowe

Pasy przeciwpożarowe

Przy obiektach mogących stanowić zagrożenie pożarowe będą utrzymywane pasy przeciwpożarowe, zgodnie z obowiązującym stanem prawnym.

Dodatkowo punktowe obiekty mogące stanowić zagrożenie pożarowe tj. miejsca postoju pojazdów, miejsca i obiekty turystyczne, przy drogach publicznych zabezpieczone będą bruzdą mineralną o szerokości min. 2 m. Wzdłuż linii kolejowej Nr 401 relacji Szczecin – Świnoujście, przebiegającej przez tereny leśne, zaleca się utrzymywanie pasów ppoż.





Las Państwowe

Zagrożenia i przeciwdziałanie zagrożeniom Zabezpieczenie przeciwpożarowe

Obserwacja

Obszar Nadleśnictwa monitorowany jest przez:

- Punkt alarmowo-dyspozycyjny (PAD) znajdujący się w siedzibie Nadleśnictwa.
- Dyżurna czuwa nad obrazem z dwóch punktów obserwacyjnych (kamer) i naszym bezpieczeństwem.
- punkt obserwacyjny znajdujący się przy siedzibie Nadleśnictwa (system telewizji przemysłowej – kamera TV),
- punkt obserwacyjny znajdujący się w Leśnictwie Imno (system telewizji przemysłowej – kamera TV)

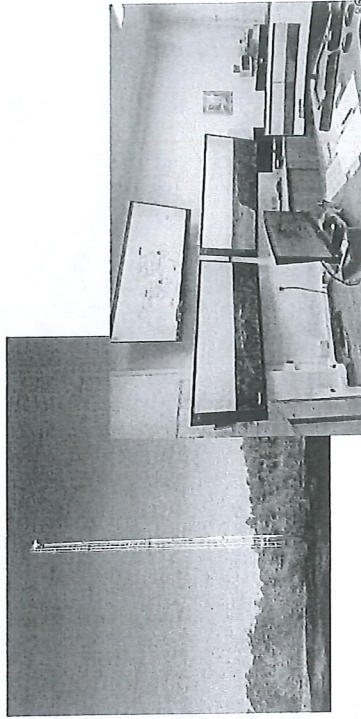
www.lasy.gov.pl



Las Państwowe

Zagrożenia i przeciwdziałanie zagrożeniom Zabezpieczenie przeciwpożarowe

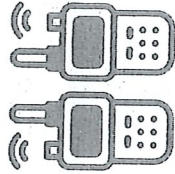
Obserwacja



www.lasy.gov.pl

Zagrożenia i przeciwdziałanie zagrożeniom

Zabezpieczenie przeciwpożarowe



Łączność radiowa i telefoniczna

System łączności w Nadleśnictwie Rokita oparty jest na radiotelefonach, sieci telefonii komórkowej i stacjonarnej. Radiostacje bazowe zlokalizowane są w PAD przy siedzibie Nadleśnictwa. W radiostacje przewoźne wyposażone są: samochód patrolowo-gaśniczy, samochód służbowy Straży Leśnej. Ponadto wszyscy pracownicy służby leśnej posiadają również służbowe telefony komórkowe.

Zagrożenia i przeciwdziałanie zagrożeniom

Zabezpieczenie przeciwpożarowe

Przeciwpożarowe zabezpieczenie w wodę

Zgodnie z obowiązującymi przepisami w kwestii przeciwpożarowego zaopatrzenia w wodę. Nadleśnictwo zobowiązane jest do utrzymywania 17 punktów czerpania wody i dojazdów do tych punktów.



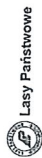
Zagrożenia i przeciwdziałanie zagrożeniom Zabezpieczenie przeciwpożarowe Dojazdy pożarowe

W celu umożliwienia sprawnego prowadzenia akcji gaśniczych Nadleśnictwo będzie utrzymywało sieć dróg pożarowych (dojazdy pożarowe) odpowiednią dla III kategorii zagrożenia pożarowego. Na terenie Nadleśnictwa Rokita wyznaczono 30 dojazdów pożarowych. Ich przebieg i numeracja uwidocznione zostały na mapach ochrony przeciwpożarowej.

Zagrożenia i przeciwdziałanie zagrożeniom Zaplecze przeciwpożarowe Nadleśnictwa Wykaz baz sprzętu przeciwpożarowego

Baza sprzętu przeciwpożarowego zlokalizowana jest przy siedzibie Nadleśnictwa (leśnictwo Moracz, oddz. 623I). Wyposażona jest zgodnie z obowiązującymi przepisami. Utrzymuje się samochód patrolowo-gaśniczy z modułem gaśniczym 400l.





Zagrożenia i przeciwdziałanie zagrożeniom

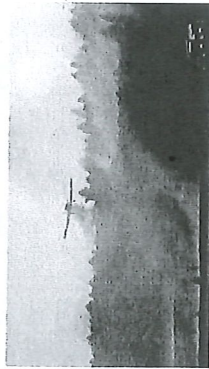
Zaplecze przeciwpożarowe Nadleśnictwa

Korzystanie z samolotów

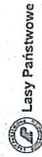
Do akcji gaśniczych na terenie Nadleśnictwa mogą być wykorzystywane samoloty stacjonujące w bazie lotniczej zlokalizowanej w Goleniowie.

Dysponowanie samolotami odbywa się przez Regionalny Punkt Alarmowo-Dyspozycyjny w Szczecinie.

www.lasy.gov.pl



91



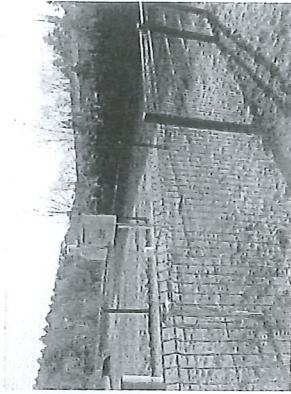
Zagrożenia i przeciwdziałanie zagrożeniom

Zaplecze przeciwpożarowe Nadleśnictwa

Lokalizacja MPP

Dane dotyczące wilgotności sioły pozyskuje się z meteorologicznego punktu pomiarowego przy Nadleśnictwie Rokita, będącego punktem progностycznym dla 10_A strefy progностycznej, zgodnie z Zarządzeniem Nr 15 Dyrektora Generalnego Lasów Państwowych z 22. 02. 2008 r. (ZO-2511-1-2/08).

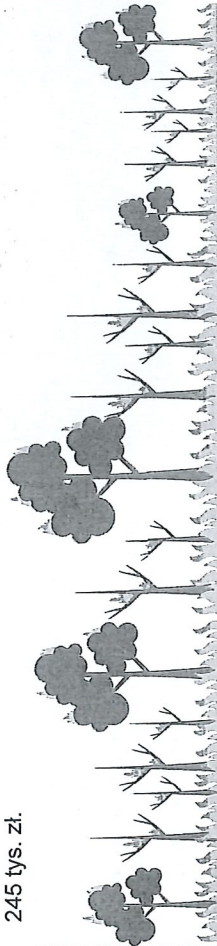
www.lasy.gov.pl



92

Ochrona przeciwpożarowa – inwestycje, koszty

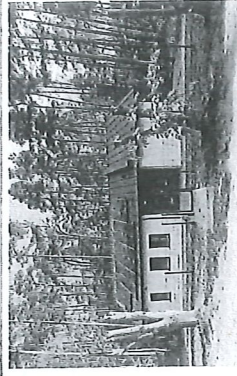
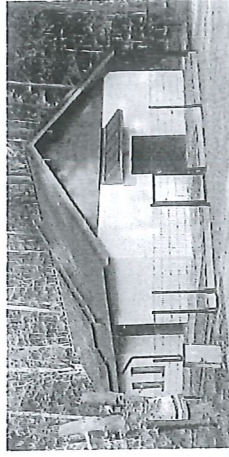
W 2025 roku nie realizowano inwestycji w zakresie ochrony ppoż., natomiast koszty w 2025 r. wyniosły 550 tys. zł, w tym koszty użycia samolotów patrolowo – gaśniczych 245 tys. zł.



Inwestycje w roku 2025

Budowa budynku zaplecza socjalnego Szkołki Leśnej w Rokicie

W roku 2024 rozpoczęto inwestycję polegającą na budowie budynku biurowo-socjalnego zaplecza Szkołki Leśnej w miejscowości Rokita, oddany do użytkowania w 2025r. Budynek ten to niewielki obiekt o prostej formie, parterowy, niepodpiwniczony, posadowiony na płycie fundamentowej. Został wykonany w technologii lekkiego szkieletu drewnianego, z mурowaną ścianą oddzielenia przeciwpożarowego i dachem dwuspadowym. Wartość podpisanej umowy 1 346 000,00 zł brutto.





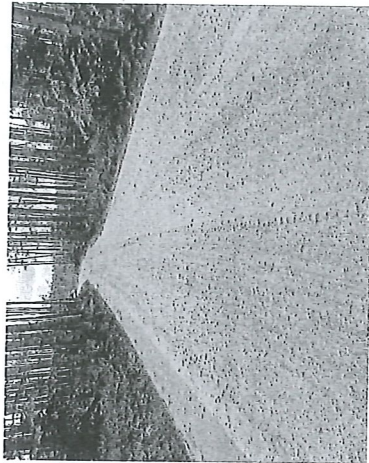
Las Państwowe

Inwestycje w zakresie budowy dróg

W 2025 roku Nadleśnictwo Rokita zrealizowało jedną inwestycję drogową.

W 2025 roku zbudowano drogę o nawierzchni z mieszanki niezwiązanej C90/3 (kruszywa łamanego), zlokalizowanej na gruntach leśnych Nadleśnictwa Rokita w Leśnictwie Rokita. Wartość podpisanej umowy wyniosła 1 414 500,00 zł brutto, a długość budowanego odcinka to 1900 m.

www.lasy.gov.pl



96



Las Państwowe

Część III

**Co będzie się działo w nadleśnictwie?
Plany na 2026 rok.**

www.lasy.gov.pl

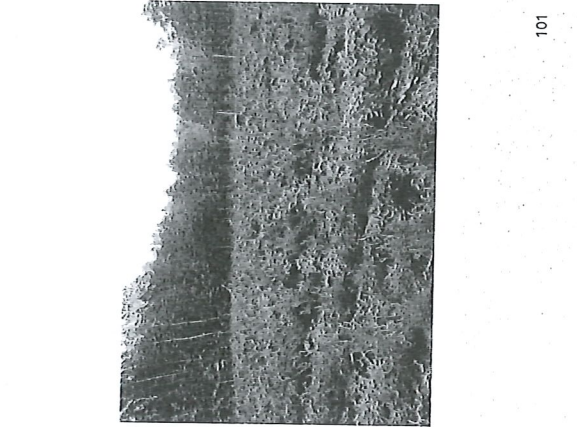
98

Inne zadania gospodarcze

- odnowienia – 188 ha
- w tym zalesienia – 2 ha
- trzebieże – 1 165 ha
- czyszczenia – 334 ha

Ograniczanie szkód powodowanych przez zwierzyinę leśną:

- groduzenia upraw - 59 ha



Kalendarium planowanych na 2026 r. wydarzeń edukacyjnych i promocyjnych, które mogą angażować społeczność lokalną

LP	Nazwa wydarzenia	Przewidywany termin
1.	Akcja sprzątania lasu	Wiosna/lato/jesień
2.	Akcja sadzenia lasu	wiosna/jesień
3.	Prelekcje w szkołach, przedszkolach, ośrodkach kultury i sportu, bibliotekach, gminnych centrach kultury z terenów administrowanych przez Nadleśnictwo Rokita i innych podmiotów wg zapotrzebowania	cały rok
4.	Zajęcia terenowe na ścieżce edukacyjnej w Leśnictwie Gólczewo, ścieżce sensorycznej i parku przy siedzibie Nadleśnictwa, zajęcia na łące kwietnej, szkółce leśnej, na teren rezerwatów przyrody, w punkcie ochrony przeciwpożarowej, wycieczki po lesie dla zainteresowanych grup	cały rok

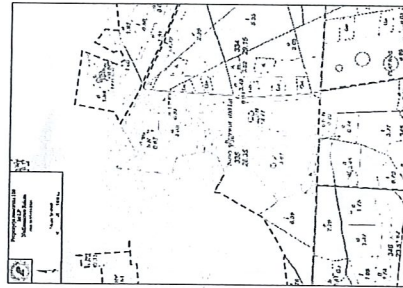
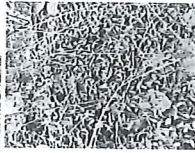
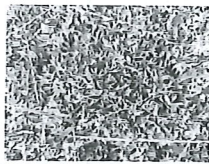
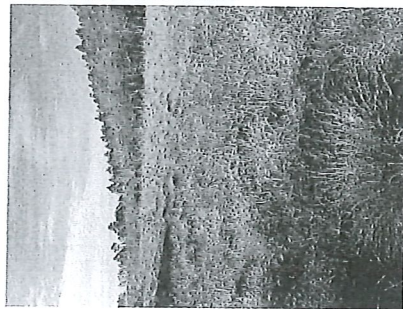
Kalendarium planowanych na 2026 r. wydarzeń edukacyjnych i promocyjnych, które mogą angażować społeczność lokalną

Lp	Nazwa wydarzenia	Przewidywany termin
5.	Kontynuowanie zajęć z OREW Ostromie w zakresie przystosowania do pracy oraz innych zajęć, wycieczek, pogadanek z OREW i SDS (Przybiernów, Ostromie, Międzyzdroje, Wolin)	cały rok
6.	Wycieczka rowerowa dla chętnych grup	czerwiec-wrzesień
7.	Gra terenowa odbywająca się w terenie leśnym, oddziały 720c, d, f leśnictwa Przybiernów	cały rok
8.	Współpraca z kolami łowieckimi, wędkarskimi, kolami gospodyń wiejskich, strażą pożarną, gminami, sołectwami i innymi podmiotami zainteresowanymi współpracą	cały rok

Kalendarium planowanych na 2026 r. wydarzeń edukacyjnych i promocyjnych, które mogą angażować społeczność lokalną

Lp	Nazwa wydarzenia	Przewidywany termin
9.	Reprezentacja na Jarmarkach, festynach i imprezach okolicznościowych wg zapotrzebowania społeczeństwa z pobliskich terenów	cały rok
10.	Współorganizacja konkursów o tematyce przyrodniczej z zainteresowanymi podmiotami (np. szkoły, OREW, SDS)	cały rok

Proponowany rezerwat przyrody "Rokickie Uroczysko"



Inwestycje

Budowa dróg – inwestycje, koszty

W 2026 roku planowana jest budowa drogi leśnej:

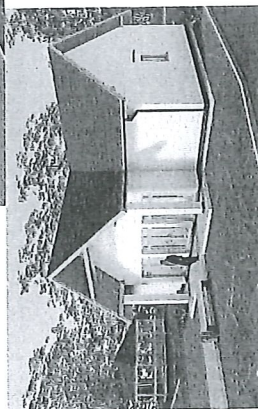
- W Leśnictwie Wlejkówko na odcinku 3,2 km, w gminie Wolin. Wartość środków przeznaczonych przez Nadleśnictwo Rokita na realizację tego zadania wynosi 2 600 000 zł.



Investycje kubaturowe w roku 2026

Budowa budynku biurowego z przeznaczeniem na Salę Narad Nadleśnictwa Rokita

Nadleśnictwo Rokita w planie zadań inwestycyjnych uwzględniło wykonanie dokumentacji projektowej na budowę budynku biurowego, przeznaczonego na salę narad Nadleśnictwa Rokita. W 2025 zlecono opracowanie dokumentacji projektowej, natomiast rozpoczęcie budowy przewidziano na 2027 rok.



Kontakt

Nadleśnictwo Rokita
Rokita 2
72-110 Przybiernów

rokita@szczecin.lasy.gov.pl
<https://rokita.szczecin.lasy.gov.pl/>

Konsultant ds. kontaktów społecznych:
Marcin Stosik

tel.: 665 370 826
marcin.stosik@szczecin.lasy.gov.pl

